

# Museumsplan

2010 – 2014



**Nord-Troms Museum**

KVÆNANGEN . NORDREISA . SKJERVØY . KÅFJORD . STORFJORD . LYNGEN

**Bildet på forsiden**Anleggene ved Nord-Troms Museum. Fra venstre øverst:, Skibotn markeds plass, Gamslett fiskarbondedgård, Holmenes sjøsamiske gård, Tørfoss kvengård, Maursund gård og Slettnes gjenreisningsgård. Alle foto: Nord-Troms Museum

## Visjon

Nord-Troms Museum vil være en aktør som gjør fortiden aktuell for nåtiden. Vi skal

- jobbe mot befolkning og næringsliv
- samle og formidle kunnskap
- fokusere på mangfoldet i regionen
- styrke identitet og tilhørighet
- vekke stolthet og samarbeid

slik kan vi være en aktør og en partner for framtidig virksomhet og vekst i nordområdene

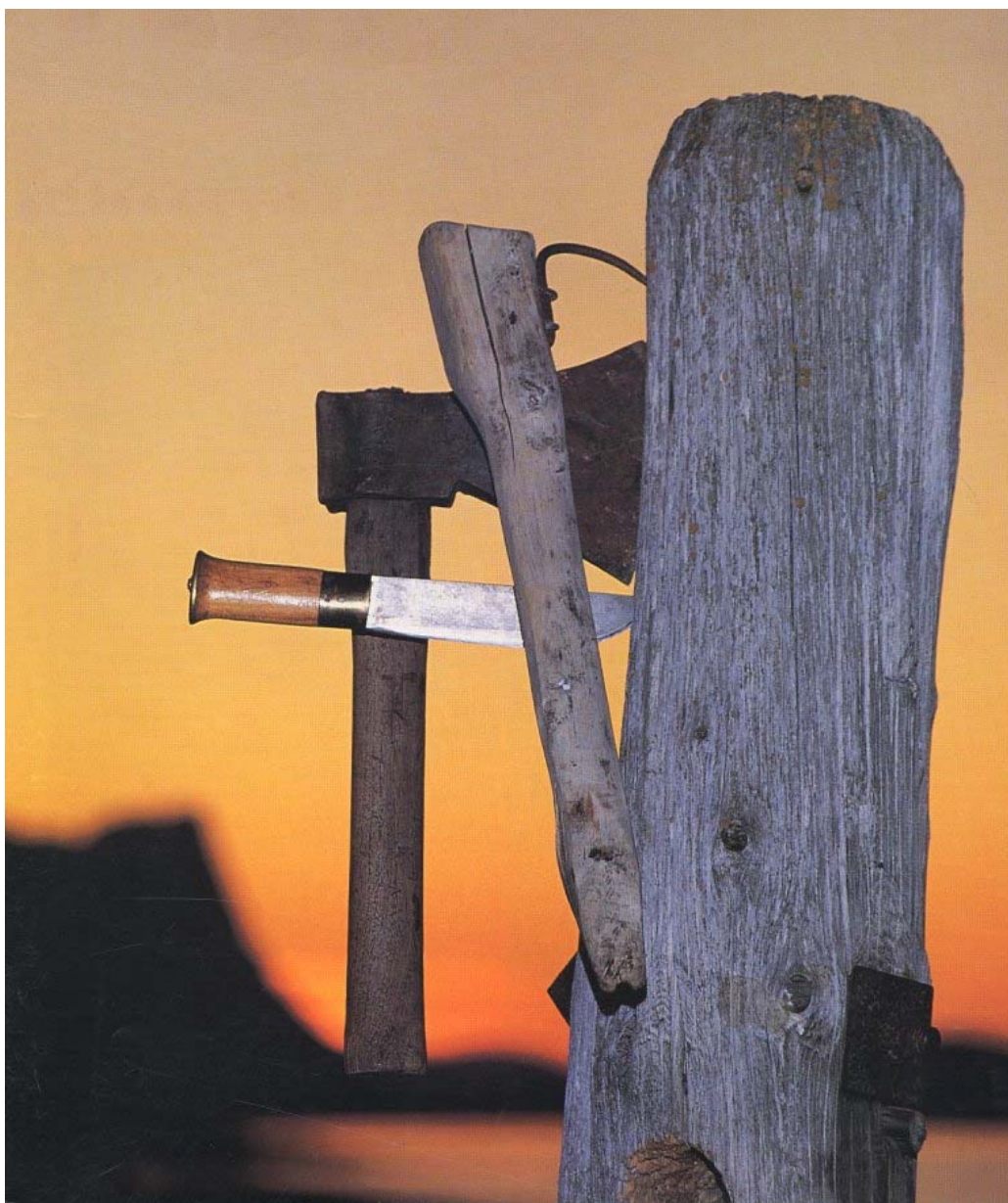


Foto: Nord-Troms Museum

## Innhold

<b>1. Innledning</b> .....	<b>5</b>
1.1. Historikk .....	5
1.3. Målsetting .....	6
<b>2. Organisering</b> .....	<b>7</b>
2.1. Kompetanse .....	7
2.2. Organisasjonskart .....	8
<b>3. Administrasjon, økonomi og markedsarbeid</b> .....	<b>9</b>
3.1. Mål og strategi .....	10
<b>4. Informasjons og kommunikasjonsteknologi</b> .....	<b>11</b>
4.1. Mål og strategi .....	11
<b>5. Museumssamlingen og dokumentasjon</b> .....	<b>12</b>
5.1. Museumssamlingen .....	12
Samlingsplan .....	13
5.2. Dokumentasjon .....	14
5.3. Mål og strategi .....	14
<b>6. Konservering og bevaring</b> .....	<b>15</b>
6.1. Magasin .....	15
6.2. Mål og strategi .....	15
<b>7. Bygninger og bygningsvern</b> .....	<b>16</b>
7.1. Mål og strategi .....	17
<b>8. Formidling</b> .....	<b>18</b>
8.1. Utstillingene .....	18
8.2. Skolene .....	19
8.3. Andre tilbud .....	19
8.4. Mål og strategi .....	20
<b>9. Forskning</b> .....	<b>21</b>
9.1. Mål og strategi .....	22
<b>10. Samarbeidspartnere</b> .....	<b>23</b>
10.1. Offentlige .....	23
10.2. Private .....	23
10.3. Mål og strategi .....	24

# 1. Innledning

Museumsplanen for Nord-Troms Museum (NTRM) staker ut kursen for museumsvirksomheten i Nord-Troms i perioden 2010 – 2014. Etter 4 år skal museets arbeid med å følge opp planen evalueres, og en ny plan skal utformes.

Museumsplanen bygger på NTRMs sentrale dokument og tar utgangspunkt i museets vedtekter, grunndokument og handlingsplan for museumsvirksomhet i Nord-Troms 2000-2005 og utkast til handlingsplan for 2004 - 2010. Planen skal tydeliggjøre NTRM sitt fundament og hovedmål. Målene som settes skal være realistisk og gjennomførbare, og hovedsatsingsområder de neste fire år skal ha klart definerte mål. Hvert satsingsområde har også prioriterte tiltak for å bidra til å nå målene.

Museet følger International Council of Museum (ICOM) sitt regelverk. ICOM definerer et museum slik: *"Et museum er en permanent institusjon, ikke basert på profitt, som skal tjene samfunnet og dets utvikling og være åpent for publikum; som samler inn, bevarer/konserverer, forsker i, formidler og stiller ut materielle vitnesbyrd om mennesker og deres omgivelser i studie-, utdannings- og underholdningsøyemed."* (ICOMs statutter, artikkel 2, paragraf 1)

## 1.1. Historikk

NTRM ble etablert som museum på initiativ av Nord-Troms historielag (NTRHL). Ideen om et museum i Nord-Troms ble fremsatt på et historielagsseminar i Kvænanen i 1978. 20. mai 1979 ble NTRM stiftet, som det første regionmuseum i Troms. Etableringen var en del av en nasjonal ekspansjon av museumssektoren på 1970-tallet. Kulturell mobilisering og revitalisering i Nord-Norge, etableringen av en tilskuddsordning for halvoffentlige museer, samt at det nasjonale museumsarbeidet også fra sentralt hold ble satt på dagsorden og alle faktorer som bidro til stiftelsen av museet.

Et hovedmål for NTRM har vært arbeidet med å rekonstruere og beskrive "de tre stammers møte". Nord-Troms er et kjerneområde for møter mellom samisk, kvensk og norsk befolkning. Dette ble vektlagt da fylkespolitikerne i 1979 tilrådte at NTRM ble opprettet. Museet retter nå fokuset mot *"kulturelle møter og brytninger i fortid og samtid"*. Museet vil i fortsettelsen være en kompetanse institusjon som vektlegger mangfoldet og kulturmøter i en tid med økende etnisk polarisering.

### NTRM og økomuseumsmodellen

Idégrunnet for museet var i tråd med økomuseumsmodellen som igjen var en del av en internasjonalt museumsfaglig bevegelse. Økomuseet legger vekt på lokal deltakelse og engasjement, samt museal formidling i lokalmiljøet. Bygninger og gjenstander bevares i sitt originale miljø, og lokalbefolkningen blir ansett som eksperter på sitt miljø og sin kultur.

NTRM har i stor grad oppfylt intensjonene fra stiftelsen i 1979. En desentralisert struktur med bevaring av bygninger "in situ", en utstrakt bruk av lokal ekspertise samt oppsøkende utstillinger er faktorer som gjør at NTRM i stor grad fungerer som et økomuseum. Museets store magasinerte gjenstandssamling bryter derimot med økomuseumsfilosofien.

Lyngen er grensen for nedbrenningen av Nord-Troms og Finnmark i forbindelse med den tyske tilbaketrekningen under andre verdenskrig. Materiell kultur ble i stor grad utslettet og

gjenreisningen bidro til slutføringen av en fornskingsprosess. Vi fikk en homogenisering av materiell kultur. Dette gjør det særskilt viktig å bevare gjenstander i og fra Nord-Troms.

### **1.3. Målsetting**

I vedtektene for NTRM står det i § 2 om formål:

*”Formålet med Nord-Troms museum er å drive ikke kommersiell museumsdrift i Nord Troms og på områder som er viktig for den kulturelle historien for regionen og relevant for framtiden”*

*”Nord-Troms museum skal særlig arbeidet med kulturelle møter og brytninger i fortid og samtid. Synliggjøring av samisk og kvensk kultur er særlig viktige områder”*

For at NTRM skal oppfylle formålsparagrafen skal museet vektlegge tre hovedmål som står i ”Handlingsplan for museumsvirksomheten i Nord-Troms 2000 – 2005. Med Nord-Troms Museum inn i år 2000”: 1) *”Nord-Troms museum skal delta aktivt i samfunnsutviklingen gjennom direkte tiltak i lokalsamfunnene, kommunene i Nord-Troms, i regionen, på fylket og på Nordkalotten”* 2) *”Legge vekt på Nord-Troms regionens etniske og historiske mangfold”* og 3) *”Styrke Nord-Troms Museums faglige side som basis for kunnskapsproduksjon og formidling”*



**Foto: Nord-Troms Museum**

## 2. Organisering

Organiseringen av et museum må være i stadig endring, avhengig av hvilke mennesker som er i organisasjonen og hvilke krav omverdenen stiller. Alle organisasjoner må klare både å løse sine løpende oppgaver og lære av seg selv og andre. Vi må bevisstgjøre oss på den tiden som er til disposisjon slik at den daglige driften ikke spiser opp all tid. Den gode, kreative kunnskapsorganisasjonen har evne og vilje til å eksperimentere. Kunnskapsorganisasjoner som museet er, må være lærende organisasjoner. (Devik, S og P. Morken, 2003).

Museet har en avdeling i hver av de 6 medlemskommune, med hovedadministrasjon i Bjørklygården i Nordreisa kommune. Museet har definert ett hovedanlegg i hver kommune. En slik organisering, med avdelinger spredt i regionen, krever en effektiv og administrativ sterk organisering.

NTRM er organisert som et BA og har et politisk valgt styre, valgt av eierne, med en representant fra hver av de seks Nord-Troms kommunene. Det velges en representant fra de ansatte og en fra historielaget. Eierne er representert ved ordførerne, eller den de bemyndiger. Eierne skal innkalles til eiermøte en gang i året innen utgangen av mai. Det skal til enhver tid foreligge en avtale om drift mellom kommunene og NTRM.

Det har foregått en konsolidering av museer på nasjonalt plan de senere år. Nord-Troms Museum er av en viss størrelse og har sitt virkefelt innenfor de seks kommunene, Lyngen, Storfjord, Kåfjord, Nordreisa, Skjervøy og Kvæningen, som faller innenfor regionrådssamarbeidet. Fra ABM-u er NTRM sett på som et konsolidert museum og har derfor ikke vært påvirket av konsolideringen i den grad andre har vært. Det er likevel nødvendig med en gjennomgang av museets organisering.

I løpet av de neste fire år skal organiseringen av NTRM gjennomgås, med tanke på hvordan en kan sikre en bedre faglig bruk av de ansatte. I gjennomgangen skal det ses på om museet kan organiseres på en annen og mer effektiv måte.

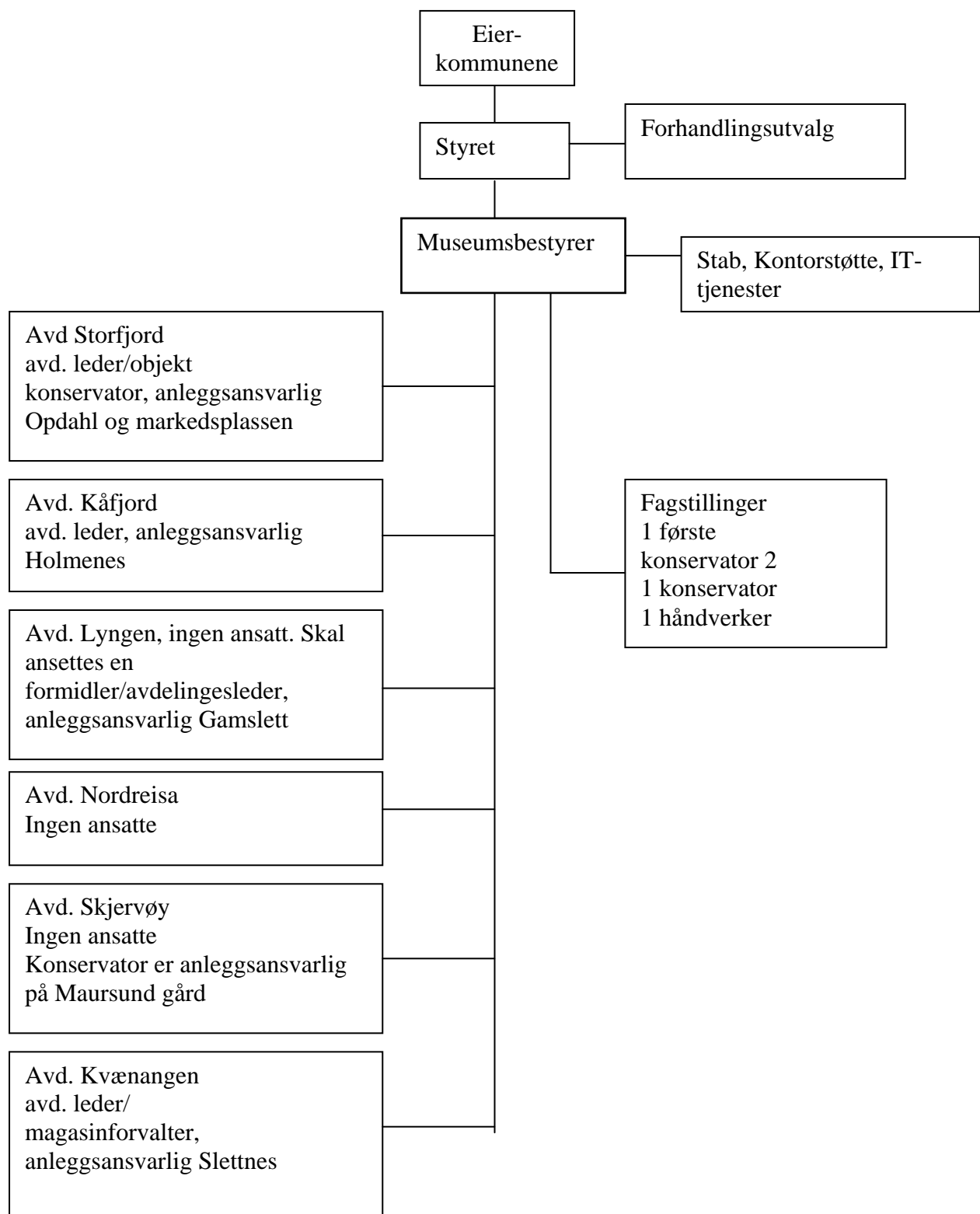
NTRM har i dag 9 ansatte på følgende stillinger: 1 bestyrer (100 %), 1 konservator (100 %), 1 teknisk konservator og avdelingsleder Storfjord (70 %), 1 snekker med fagkompetanse (100 %), 1 kontor (100 %), 1 avdelingsleder, Kåfjord (100 %), 1 avdelingsleder Kvæningen (100 %) og 1 førstekonservator 2 (10 %), 1 formidler/avdelingsleder med kontorsted Lyngen (100%).

### 2.1. Kompetanse

Avdelingene skal ha kvalifiserte ansatte med nødvendig kompetanse og ekspertise.

Alle museets ansatte bør få muligheter til videreutdanning og etterutdanning for å oppdatere kunnskapsnivået og å holde ved like en faglig god arbeidsstyrke.

## 2.2. Organisasjonskart



### 3. Administrasjon, økonomi og markedsarbeid

For at en bedrift med flere anlegg og avdelinger desentralisert i virkeområdet skal kunne fungere godt administrativt, må det legges stor vekt på effektivitet innad i bedriften. Det er helt avgjørende for bedriften at kommunikasjonen mellom de ansatte og ledelsen og mellom avdelingene fungerer.

Driftshåndboka er et viktig redskap i det administrative arbeidet og skal utarbeides. I driftshåndboken ligger aktuelle opplysninger om økonomi, organisering, retningslinjer for oppfølging av medarbeidere, HMS-system, lokal lønnspolitikk og regler for innkjøp og salg.

Bedriften NTRM skal være velfungerende, ha en samlende effekt og virke inspirerende og motiverende for de ansatte. Det må legges planer for intern informasjon, budsjettrutiner samt bedre og mer kostnadseffektive administrative tjenester.

I den landsomfattende konsolideringsprosessen har NTRM vært i en posisjon hvor museet er ansett som ferdig konsolidert av ABM-u, (jf. ABM-u om museumsreformen og konsoliderte museer) og har derfor ikke gjennomgått de endringene som andre museer har gjort. Nord-Troms Museum har siden etableringen i 1979 drevet sin virksomhet innenfor et stort geografisk område. Den "nye" museumshverdagen, som vil bli en realitet for de fleste av museene i Norge i årene etter konsolideringen har NTRM levd med i 26 år. Museet er blitt tilgodesett med 900 000 i økte midler over statsbudsjettet. NTRM må likevel arbeide for oppfølging av museumsreformen og vise til resultat av reformen for også i framtiden bli tilgodesett med økte midler over statsbudsjettet.

NTRM har avtaler med alle eierkommunene og har startet arbeidet med å reforhandle kommuneavtalene i 2009. Arbeidet skal avsluttes i 2010. Et ledd i arbeidet er å øke innsatsen til hver eierkommune til museet.

NTRM må hele tiden jobbe for å sikre det økonomiske grunnlaget for drift og investeringer. Driftstilskudd utbetales i forhold til kontrakt med hver enkelt kommune, der forutsetninger for driften er beskrevet. Dersom nye tiltak skal inn i driften må derfor i prinsippet kontraktene endres eller tilskuddene økes. Museet skal også utvikle faglige prosjekt som vil være med på å styrke museets økonomi, samt sikre egeninntekter på salg av varer og tjenester.

Nord-Troms Museum skal fremstå som en helhetlig virksomhet. En samlet og ensartet profileringen er viktig, og det skal løses med felles skilting, brosjyrer, sommerbrosjyrer og annet som gir Nord-Troms Museum et enhetlig uttrykk.

Museet forventer en snarlig avklaring på en eventuell realisering av Halti II. Styret for NTRM har gjort et vedtak hvor NTRM skal jobbe for en samlokalisering med Halti kvenkultursenter og Halti Nasjonalparksenter med hovedadministrasjon og utstilling i Halti næringshage. Det foreligger også en intensjonsavtale. En flytting av museet til Halti vil ha virkning på museets daglige drift og økonomi. Dersom en flytting til Halti blir realisert vil museets hovedkontor flyttes og samlokaliseres med Halti nasjonalparksenter og Halti kvenkultursenter. Her må museet ha lokaler til ny utstilling, verksted, konserveringslaboratorie og magasin. For at det skal bli en realitet må de økonomiske forutsetninger være på plass og HALTI II må komme på statsbudsjettet 2010.

Dersom HALTI II ikke blir realisert må NTRM legge til rette for at museet kan utvikle driften på Museumsvollen i Sørkjosen.

NTRM skal ved begge utfall fortsatt være et museum etter økomuseumsmodellen med en avdeling.

### 3.1. Mål og strategi

#### Mål 2010 - 2014

- Gode rutiner for administrasjon
- Gode rutiner for kommunikasjon, post og digitalt arkiv
- Gode rutiner for økonomi og budsjett
- Felles markedsføring for hele museets virksomhet

#### Strategi

- Utarbeide driftshåndbok
- Synliggjøre for tilskuddsmyndighetene behovet for økt støtte til driften
- Styrke rutiner for samarbeid mellom avdelingene
- Museet satser på administrative løsninger via nett som bidrar til en enhetlig organisasjon
- Utarbeide en handlingsplan ved NTRM rettet inn mot reiseliv
- Lage felles markedsstrategi for hele museumsenheten



Foto: Solveig Bråstad/Nord-Troms Museum

## 4. Informasjons og kommunikasjonsteknologi

Den desentralisert organiseringen av NTRM krever en kommunikasjonsteknologi som gjør driften av museet enklere og mer effektiv. NTRM skal fortsatt ha avdelingskontorer i alle eierkommunene, og derfor må gode løsninger for post og intern kommunikasjon prioriteres. For at vi skal få en vel fungerende bedrift må vi i løpet av de neste årene ta i bruk et system som gir bedre flyt av informasjon og kontakt mellom avdelingene. En god utnyttelse av intranett vil gi svært mange fordeler i forhold til kommunikasjon og samhold. Bruk av ”veven” til presentasjon både innad og utad bør også være en del av en informasjonsplan.

NTRM har i dag et system for internett og intranett som ikke nyttes fullstendig. Hjemmesiden til NTRM er ny og fungerer bra, men vil også være i stadig utvikling. I løpet av planperioden skal det jobbes for at intranett tas i bruk, og at alle ansatte tar aktivt del i formidlingen på museets hjemmeside. Museet skal også vurdere andre e-post og intranettløsninger.

I løpet av planperioden skal digitalt arkiv tas i bruk. For at det skal være realistisk å gjennomføre må samtlige ansatte få nødvendig opplæring i bruk av digitalt arkiv. Museet får da et sentralt, felles arkivsystem som vil være nyttig i det administrative og faglige arbeidet.

### 4.1. Mål og strategi

#### Mål 2010 - 2014

- Sikre server
- Gode intranettløsninger som benyttes av alle ansatte
- Internett brukes i større grad som formidlingsverktøy
- Fellesområder for digitalt arkiv

#### Strategi

- Det må utarbeides en konkret plan for IKT-utvikling.
- Opplæring til de ansatte for bruk av nytt IKT system.
- Internett skal benyttes som formidlingsredskap i høyere grad enn i dag, og det må gis nødvendig opplæring til ansatte.
- Alle ansatte skal ha tilgang på felles server og intranett.
- Datautstyret ved NTRM gjennomgås og nytt utstyr kjøpes inn der det er behov
- Intranett tas i bruk i alle avdelinger i NTRM og innarbeides som et naturlig informasjons- og kommunikasjonsmedium for alle ansatte
- Arkivet gjennomgås og ansatte får opplæring i bruk av digitalt arkiv.

## 5. Museumssamlingen og dokumentasjon

ICOMs museumsetiske retningslinjer har følgende prinsipp knyttet til samlingsarbeid:

*”Museer har plikt til å anskaffe, bevare og utvikle samlinger som bidrag til å sikre samfunnets naturarv, kulturarv og vitenskapelige arv. Disse samlingene utgjør et viktig felles kulturgode som har en spesiell juridisk status og internasjonalt rettsvern. I dette samfunnsansvaret ligger forvalteroppgaver som inkluderer aktsomhetsplikt, langsiktig vern, dokumentasjon, tilgjengelighet og avhending under ansvar”. (ABM-skrift # 29: ICOMs museumsetiske regelverk, s. 13)*



Fra Nord-Troms Museums samling. Foto: Nord-Troms Museum

### 5.1. Museumssamlingen

Samlingene og bygningene utgjør fundamentet for Nord-Troms Museums virksomhet. De representerer et betydelig museumsfaglig ansvar, ikke bare i Troms fylke, men i landsdelsperspektiv. Samlingene ved NTRM skal avspeile, og gi et helhetlig bilde av Nord-Troms som en kulturell møteplass. NTRM skal formidle så vel historie som samtidige kulturmøter gjenspeiles i samlingene.

Kategori	Totalt	Registrert databasen	Ikke registrert
Gjenstander	17000	16848	Ca. 200
Båter	Usikkert		
Foto	Rundt 43000 + Fotoarkivet til Foto-Lars, Widerøe foto.	43 000	Ukjent antall
Arkivalie	Usikkert		

Samlingen til NTRM er et resultat av Nord-Troms sin historie og brenningen av Nord-Troms og Finnmark under andre verdenskrig. Under brenningen har mye materiale gått tapt, og innsamlingen av gjenstander til NTRM kan ses som et resultat av et ønske om å redde mest mulig av historien i Nord-Troms. Det ble derfor samlet inn uten spesiell innsamlingspolitikk.

#### Gjenstandssamlingen

NTRM har de siste årene ikke utført aktiv innsamling. Den største delen av gjenstands- og fotosamlingen er registrert, og NTRM har et godt grunnlag for videre arbeid med Museumssamlingen.

Gjenstandssamlingen teller ca. 17000 gjenstander, hvorav 16848 er registrerte i gjenstandsdata-basen. De fleste gjenstandene er plassert i hovedmagasinet i Burfjord. I tillegg

har vi Gamslettsamlingen i magasinet på Gamslett, Lyngen kommune og gjenstander i magasinet i Sørkjosen, Nordreisa kommune og på Holmenes, Kåfjord kommune. Museet har også gjenstander på anleggene i kommunene, samt til sammen 23? båter plassert i naust tilhørende museets anlegg.



Fra Nord-Troms Museums sin samling. Foto: Nord-Troms Museum

### **Fotosamlingen**

Fotosamlingen NTRM forvalter består av rundt 43 000 kulturhistoriske foto. Av disse er 16848 registrert og søkbare for publikum fra museets hjemmeside. I tillegg har museet en betydelig samling Widerøe flyfotos, samt "foto Lars" sitt fotoarkiv. Foto Lars sitt fotoarkiv og Widerøe fotoene er ikke registrerte. Størstedelen av fotomaterialet er arkivert ved hovedkontoret i Sørkjosen. De resterende er plassert ved de ulike avdelingskontorene.

### **Andre samlinger**

Nord-Troms Museum har også immaterielle kulturminner, arkivalie og naturhistorisk materiale. Dette utgjør imidlertid en liten del av samlingen. Materialet er lagret ved hovedkontoret og ved de forskjellige avdelingskontorene. Det naturhistoriske materialet er preparerte dyr, som skal benyttes i formidlingsarbeidet ved museets lokaler ved Senter for Nordlige folk i Kåfjord.

Immaterielle kulturminner er viktig kulturhistorisk kildemateriale. NTRM har intensjoner om å øke satsingen på innsamling, forvaltning og formidling av immaterielle kulturminner. Museet skal derfor jobbe aktivt for å samle inn og ta vare på muntlige fortellinger fra regionen. Det eksisterende materialet og nytt materiale som samles inn skal digitaliseres.

### **Samlingsplan**

*"Ethvert museumsstyre skal vedta en skriftlig samlingsplan som offentliggjøres. Planen skal omhandle innsamling, bevaring og bruk av samlingene. Status for materiale som ikke vil bli katalogisert, konserververt eller utstilt skal framgå klart av planen". (ABM-skrift # 29: ICOMs museumsetiske regelverk, s. 13)*

I planperioden skal NTRM lage en samlings- og samlingsforvaltningsplan. Planene legger føringer på hva ens egen institusjon skal vektlegge, og hvilken profil museet skal ha. Samlingsplanen gir klare prioriteringer over hva slags type samling museet skal ha og hvilken samlingspolitikk museet fører. Samlingsforvaltningsplanen legger føringer på hvordan vi skal forvalte samlingen i museet. Nasjonalt samisk museumsnettverk jobber med å lage en felles samlings- og samlingsforvaltningsplan og NTRM skal delta i dette arbeidet. Ut fra de felles planene skal NTRM jobbe frem sine egne planer. Målet med å lage et felles planverk er å lære av hverandre og få kjennskap til hverandres posisjonering.

## **5.2. Dokumentasjon**

Samlingen er grunnlaget for museets virksomhet og er med på å gi et bilde av regionens historie. Derfor er også dokumentasjons- og registreringsarbeidet særdeles viktig. Dokumentasjonen må gjøres tilgjengelig for publikum gjennom forskning, utstillinger og annen formidling.

NTRM skal i løpet av kort tid ta i bruk PRIMUS som verktøy for registrering og dokumentasjonsarbeid. PRIMUS er et system for forvaltning av museumssamlinger og forholder seg til Feltkatalog for kunst- og kulturhistoriske museer. Primus har egne moduler for gjenstander, fotografier, bygninger og film/lyd. Det er derfor naturlig at museet samtidig starter arbeidet med å gjennomgå registreringsnivået for eksisterende gjenstandssamling og utfører en kvalitetssikring av allerede eksisterende materiale.

For at PRIMUS skal være et redskap for personalet under dokumentasjon og registreringsarbeidet skal de av ansatte som har dette som arbeidsfelt ved NTRM få nødvendig opplæring i bruk av PRIMUS. Opplæring av personalet startet høsten 2008, fortsatte i 2009 og fortsetter i 2010.

## **5.3. Mål og strategi**

### **Mål 2010 -2014**

- Innføre PRIMUS som registrerings og dokumentasjonsverktøy
- Samlings og samlingsforvaltningsplan
- Legge grunnlaget for å bygge opp en samling som er representativ for mål og visjon

### **Strategi**

- Starte en kvalitetssikring av allerede registrert gjenstand- og fotosamling og utføre kvalitetssikring
- Personalet kurses i, og tar i bruk PRIMUS som registreringsverktøy
- Løse de tekniske utfordringene i forbindelse med overgangen til PRIMUS
- Utarbeide en samlingsplan.
- Utarbeide en samlingsforvaltningsplan
- Delta på Samisk museumsnettverk sitt arbeid med å utarbeide planverkene.

## 6. Konservering og bevaring

NTRM har egen ekspertise på teknisk konservering, som i dag også er ansatt som avdelingsleder i Storffjord. Det blir utført kontinuerlig forebyggende og aktiv konservering av gjenstandsmassene. Museet har imidlertid store etterslep på vedlikehold og samlingsforvaltning grunnet mangel på samsvar mellom størrelse på gjenstandsmasse og antall ansatte. For en tilfredsstillende forvaltning av samlingene må et nytt konserveringsverksted være høyt prioritert.



Fra Nord-Troms Museums samling. Foto: Nord-Troms Museum

ABM-u har gjennomført en tilstandsvurdering av museets samling. I etterkant ble det utarbeidet en skriftlig rapport med en del merknader. De neste årene skal NTRM jobbe for å utbedre merknadene.

### 6.1. Magasin

I dag har museet hovedmagasin i Burfjord og et magasin til Gamslettsamlingen på Gamslett. Disse magasinene har gode bevaringsforhold. Magasinene i Sørkjosen og ved Holmenes har ikke tilfredsstillende bevaringsforhold og disse bør vurderes i løpet av planperioden. Plassen i magasinene er ikke godt nok utnyttet og NTRM skal jobbe for en bedre utnyttelse. Det kan eventuelt vurderes å legge ned uegnede magasin og reorganisere magasinene. Gjenstandssamlingen i Sørkjosen skal flyttes til magasinet i Burfjord. NTRM jobber også med å finne en ny løsning for et papirmagasin. Dette vil imidlertid ha en sammenheng med en eventuell utbygging av Halti II.

Av branntekniske årsaker ønsker brannsjefen større plass i magasinet i Burfjord, blant annet til røykdykkerne. NTRM må løse de utfordringer som ligger her.

### 6.2. Mål og strategi

#### Mål 20100 - 2014

- Samlingen skal ha optimale bevaringsforhold i våre magasin
- Gjennomgå oppbevaring av gjenstandene på anleggene
- Sikre papir og foto samlingen

#### Strategi

- Jobbe for et tilfredsstillende papir og fotomagasin, i forbindelse med en eventuell utbygging ved Halti eller andre løsninger
- Tilrettelegge for teknisk konservators arbeid
- Bygge midlertidig konserveringslaboratorie i verkstedet ved Bjørklygården i påvente av et permanent verksted
- Vurdere reorganisering av magasin og eventuelt legge ned uegnede magasin.

## 7. Bygninger og bygningsvern

NTRM disponerer nå et tilstrekkelig antall bygninger og en variert bygningsmasse i dokumentasjonsøyemed. Noen anlegg har blitt museets eiendommer ved kjøp eller vederlagsfri overdragelse. Andre anlegg har blitt overtatt med forskjellige klausuler om bruksrett og fordeling av vedlikeholdsansvar.

De mange bygningene museet forvalter er ressurskrevende og NTRM må se på mulighetene for å redusere antallet bygninger og gjennomføre eventuelle salg og avhendinger. NTRM skal fortsatt eie/leie/ha forvaltningsansvaret for museets hovedanlegg, som fremstår som et tverrsnitt av regionens historie, kultur, arkitektur og interiør.

Siden 1999 har NTRM redusert antall bygninger i sitt eie, fra rundt 90 til at museet i dag har ansvar for drift og vedlikehold av 52 bygninger og gjerder. Bygningene er verneverdige, fredede bygg eller nyere service bygg spredt rundt i Nord-Troms. I løpet av planperioden skal NTRM avklare antall bygninger og anlegg museet skal eie eller forvalte og hvilke som skal løftes opp og være en del av satsingen i museets virksomhet. Museets anlegg er etterspurt utover sesongen. Flere av museets anlegg er fredede anlegg og verneverdige. På grunn av anleggenes kulturhistoriske verdi og ferdnings/vernestatus skal museet tydeliggjøre bruke av anleggene.



**Restaurering av tak på Holmenes. Foto: Nord-Troms Museum**

I ABM-u sin rapport fra tilstandsvurderingen av museer og samlinger i Troms er det merknader blant annet på sikring av bygninger i NTRM sin samling. NTRM skal jobbe for at alle anlegg museet forvalter er forsvarlig sikret i tråd med antikvariske retningslinjer. Museet skal fremover jobbe for at kommunene tar sin del av dette ansvaret.

Til sammen har museet bidratt til restaurering og bevaring av nærmere 90 bygninger. Av disse er over 30 tilgjengelig for publikum.



**Opdahl under restarurering. Foto: Solveig Bråstad/Nord-Troms Museum**

## **7.1. Mål og strategi**

### **Mål 2010 - 2014**

- Museet skal ferdigstille bygnings- og vedlikeholdsplanen i løpet av 2010 - 2011
- Alle anlegg skal være sikret forskriftsmessig innen planperiodens utløp
- Eiendomskontrakter og vedlikeholdsavtaler skal være avklart

### **Strategi**

- Gjennomføre bygnings- og vedlikeholdsplan gjennom prosjektmidler
- Sørge for at nødvendige vedlikehold- og sikringstiltak iverksettes
- Følge opp ABM-u sin delrapport
- Gjennomgang av alle museets eiendommer
- Gjennomgå alle eiendomskontrakter.

## 8. Formidling

Museer har plikt til å utvikle sin viktige folkeopplysningsrolle og trekke til seg et bredere publikum fra lokalsamfunnet, området eller gruppen som de betjener. En integrert del av museets opplysningsoppgave består i å samhandle med det samfunnet museet tjener og arbeide for å fremme dets natur- og kulturarv.

Museets virksomhet skal være utadrettet, gi et allsidig og differensiert formidlingstilbud og være en synlig samfunnsaktør ovenfor skoleverket, lokalbefolkningen, tilreisende og turister. Dokumentasjonsarbeidet må gjøres tilgjengelig for publikum, gjennom forskning, utstillinger og annen formidling. NTRM ønsker å nå ut til flere besøkende via nettbaserte utstillinger og vil derfor ta i bruk IKT som formidlingsverktøy i langt større grad enn i dag.



Farging av garn. Foto: Nord-Troms Museum

I tillegg til denne typen formidling som rekker ut til alle norsktalende, har museet et meget godt besøk på sine nettsider der all statisk informasjon nå er tilgjengelig på norsk, samisk og finsk. Museets kulturhistoriske fotosamling er også gjort allment tilgjengelig her.

NTRM formidler lokalhistorie, krigshistorie i Nord-Troms, kulturelle møter, kystkultur og bygningshistorie for skoleelever, lokalbefolkning og tilreisende. Hoveddelen av formidlingen av lokalhistorie skjer gjennom guiding ved våre anlegg. Hovedfokuset for formidlingen er rettet mot grunnskoleelever og lokalbefolkning. Formidlingen er oftest lagt til museets anlegg i kommunene, men også til de tre faste utstillingene.

Hovedanleggene har faste åpningstider (onsdag – søndag) i sommersesongen. Anleggene er ellers åpne på forespørsel. Målgruppe for hovedanlegg og basisutstillinger er primært skoleelever og lokalbefolkning. Begrenset åpningstid og utilfredsstillende skilting begrenser antall besøk av turister og andre tilfeldige besøkende. NTRM skal derfor revurdere åpningstidene, samt arbeide for en bedre skilting av de museale anleggene.

### 8.1. Utstillingene

Museet har tre basisutstillinger plassert i tilknytning til avdelingskontor og hovedanlegg. Disse formidler krigs- og gjenreisningshistorie, fiskerihistorie og markedshistorie. I tillegg vises egenproduserte temporære utstillinger og vandretstillinger produsert av andre. Egenproduserte utstillinger er ofte gjenstandsbaserte utstillinger og formidler lokalhistorie. De temporære utstillingene er tilgjengelige på helårsbasis og vises på offentlige plasser som gymsaler og venteværelser. Tilgjengeligheten til de to faste utstillingene som er tilknyttet hovedanlegg er begrensa til anleggenes åpningstider. Den krigshistoriske utstillingen i Burfjord har helårsåpent.

## 8.2. Skolene

Tall fra årsmeldingene 2007 viser at 31 % av grunnskoleelevene har besøkt et museumsanlegg i løpet av året i forbindelse med skoleuken. Antallet elevbesøk har gått drastisk ned siden 2005 og 2006. Likevel viser tall fra 2009 at besøkstallene fra skolene er i oppgang igjen. NTRM må likevel jobbe for å utvikle og bedre skoleoppleggene ved hvert anlegg for å gjøre det attraktivt for skolene å delta på aktivitetene.

Informasjon om museets tilbud til grunnskoleelever og barnehager finnes i et eget skoleprogram. Hver høst tilbys grunnskoleelever opplæring og veiledning i tradisjonelle husflids- og håndverksteknikker. Et annet årlig tilbud for 9. klassingene i regionen er rollespillet ”Mausund 1853”.



På grunn av anleggenes kapasitet og

skoleoppleggenes egenart har NTRM begrenset antall

elever på hvert arrangement. Skolene er avhengig av skyss til anleggene som ligger et stykke fra skolene i kommunene. NTRM må se på hvordan vi kan gi bedre vilkårene, blant annet ved å jobbe for å bedre tilbudet om skoleskyss og formidling gjennom den kulturelle skolesekken.

**Ildlaging. Foto: Torgrim Endresen/Nord-Troms Museum**

## 8.3. Andre tilbud

Andre formidlingstilbud til publikum er kulturminnevandringer, foredrag om historiske tema, kurs i håndverksteknikker og dager åpne for publikum i forbindelse med arkeologiske utgravninger. Disse arrangementene er imidlertid sporadiske og tilbudene ulike innen regionen.

### Publikasjoner

NTRM har en egen skriftserie og står også for en omfattende distribuering av historiske tidsskrift og bøker. Museet har også vært med på utgivelser av flere bøker og hefter fra Nord-Troms. NTRM skal fortsatt produsere og utgi skriftserier, artikler, tidsskrifter og annet.

### Filmbibliotek

Museet har opprettet et filmbibliotek som i stor grad består av videofilmer. Det er filmer som er laget i regionen, eller har en tematisk tilknytning til området. Filmene som kan tenkes brukt i formidlingsøyemed må oppgraderes til dagens teknologi.

## 8.4. Mål og strategi

### Mål 2010 - 2014

- Øke besøkstallene
- Øke antall skolebesøk
- Øke antallet publikasjoner
- Bedre formidling på internett
- Øke tilgjengeligheten for våre faste utstillinger
- Skape større og dypere utstillinger

### Strategi

- Tilstrekkelig opplæring av museumsguider/verter
- Lage gode rutiner for sommersesongen
- Satsing på formidling for lokalbefolkningen, spesielt barn og unge
- Videreføre samarbeidet med skolene
  - Pedagogiske opplegg skal videreutvikles ved alle hovedanleggene
  - Utvikle prosjekt som retter seg mot barn og unge gjennom DKS
- Populærvitenskapelig tidsskrift skal gis ut hvert år eller annet hvert år.
- NTRM skal i løpet av planperioden lage minimum en temporær utstilling basert på et større forsknings- og formidlingsprosjekt som har et felles tema for Nord-Troms og som synliggjør museets mål og visjoner.

## 9. Forskning

1. konservator ved NTRM har listet opp tre sentrale årsaker til at NTRM skal drive med forskning. Den første bygger på internasjonale og nasjonale rammeverk:

I NOUen *Museum: mangfald, minne, møtestad* ble det påpekt at et museums samfunnsnytte ikke bare ligger i å skape og formidle kunnskap, men særlig i:

”evna til å skape nyfikne og forståing, evna til å stimulera undringa, til å stilla spørsmål, til å overraske og utfordra einskildmenneske emosjonelt og intellektuelt. I eit slikt perspektiv er sjølve museumsfunksjonane – innsamling, forskning, bevaring og formidling – reiskapar som er knytte til rolla som samfunnsinstitusjonar.” (NOU 1996:7:11)

St.meldinga 22:6(1999 – 2000), som er grunnleggende for konsolideringsprosessen fremhever betydningen av forskning for museene som ledd i kvalitetssikring av den totale virksomheten:

”Museumsleiinga legg stor vekt på forskning som grunnleggjande aktivitet ved musea, for at desse skal kunne fylla rolla som samfunnsminne(...)”

”Formidlingstiltaka ved musea i form av utstillingar og publikasjonar bør vere tufta på nyare forskingsresultat. Dette vil i dei fleste tilfella òg tilseia at det bør vera ein nær samanheng mellom planane for innsamling, forskning og formidling ved eit museum.”

En annen årsak er at forskning også er et viktig middel for intern kvalitetssikring av det samling- og bevaringsarbeidet som utføres ved Nord-Troms museum.

Den tredje årsak er at forskning ved NTRM skaper nettverk med andre museer og universitet. Ved å forske selv blir ikke museet kun en aktør som formidler resultater som andre institusjoner har kommet frem til. Resultater av forskning bedrevet både i og utenfor regionen samt formidling av dette sikrer en balansert og nyansert fremstilling av regionens fortid og samtid. Det er viktig at det forskes på problemstillinger som er relevant for Nord-Troms i Nord-Troms.

Siden 2003 har museet hatt ansatt førstekonservator. Frem til i dag har museet utført forskning og publisert denne både lokalt, nasjonalt og internasjonalt. Av ressurs hensyn vil større forskningsprosjekter imidlertid være avhengig av ekstern finansiering. De siste årene har Nord-Troms Museum oppnådd dette gjennom prosjektstøtte fra Sametinget.

Da antall ansatte med forskningskompetanse (minimum cand. philol./MA nivå) er begrenset, vil forskningens omfang være begrenset. Det er derfor viktig at forskningen er nært knyttet opp til museets formåls- og visjonsparagrafer og har rot i museets definerte tematiske prioriteringer og satsingsområder for dokumentasjon og formidling. Museet bør i fremtiden ha som siktemål at ansatt fagpersonale har sin utdannelse innen ulike disipliner. Dette vil sikre bredde i den forskningen som foretas.



**Eksperimentell arkeologi, utvinning av olje fra hval- og selspekk. Foto: Gørill Nilsen**

## **9.1. Mål og strategi**

### **Mål 2010 - 2014**

- Øke bredden i forskningskompetansen
- Nord-Troms museum skal forske både på fortid og samtid
- Øke antall prosjekt med egen forskning
- Utvikle og fullføre forskningsprosjekter i samarbeid med andre

### **Strategi**

- Et fagpersonale med utdanning innen ulike disipliner.
- Skape større forskningsprosjekter med en kontinuerlig utvikling av prosjekter og søknader.
- Tydeliggjøre den kompetansen museet besitter
- Tilrettelegge gjenstandsmasse for forskning
- Videreutvikle egen forskning
- Delta i forskningssamarbeid nasjonalt og internasjonalt
- Bygge opp et bredere forskningsmiljø

## 10. Samarbeidspartnere

Samarbeid med offentlige og private instanser utgjør en viktig del av musets arbeidsområde. Samarbeidspartnere er andre museer, skoler og utdannings- og forskningsinstitusjoner, kultur- og naturverninstitusjoner, kulturorganisasjoner og andre ABM-u institusjoner.

Museet ønsker å delta i den regionale museumsutviklinga og ser behovet for å være en del av et større fagmiljø innad i den enkelte kommune.

### 10.1. Offentlige

NTRM har ansatt en 1. konservator 2 som også er ansatt ved Universitetet i Tromsø. Dette bidrar til et tett samarbeid og styrking av museets nettverk inn mot FoU miljøer både nasjonalt og internasjonalt.

Det enkelte avdelingskontor samarbeider med kulturetaten i de respektive kommunene, gjerne om arrangement eller forvaltning av bygningsmasse. Vi skal også i framtiden jobbe med EU prosjekter

#### Nettverk

I ABM-meldingen beskrives nasjonal nettverksbygging for museene slik:

”Norsk museumsutvikling (nå del av ABM-utvikling - Statens senter for arkiv, bibliotek og museum) bør på statleg nivå vera det faglege og budsjettmessige tilknytningspunktet for alle musea, av di det er eit overordna mål at alle musea som i framtida får statlege driftstilskot, skal inngå i eitt nasjonalt nettverk. Norsk museumsutvikling lyt syta for permanente sambandsliner mellom tematisk nærskylde institusjonar og temporære nettverksrelasjonar ved gjennomføringa av ymse prosjekt” (St.meld. nr. 22 (1999-2000) Kjelder til kunnskap og oppleving)

NTRM er medlem av nettverk for Nasjonale minoriteter og, og Samisk museumsnettverk.

#### Andre fremtidige samarbeidspartnere

Etter at Sametinget bestemte seg for å bygge et museum for sjøsamisk kultur på Senter for Senter for Nordlige folk falt intensjonen til NTRM om et eget sjøsamisk museum ved Ája bort. NTRM har nedfelt i sine vedtekter og drives som et trekulturelt museum i 6 Nord-Troms kommuner. NTRM skal fremdeles ha en viktig rolle som formidler av, og samfunnsdebatant av den sjøsamiske kulturen, også i Kåfjord kommune. NTRM ser for seg et nært og godt samarbeid med Senter for Nordlige folk.

Vi skal samarbeid med utvandrermuseet i forbindelse med utstilling/prosjekt Seppola.

Kvensk kultursenter og Halti nasjonalparksenter er også viktige samarbeidspartnere, faglig og prosjektmessig.

### 10.2. Private

Museet samarbeider med stiftelser og foreninger i regionen som arbeider med kulturhistorie, som historielag, bygdslag, husflidslag.

NTRM fortsetter sitt samarbeid med Kronebutikken AS. Museet samarbeider med Kåfjord 4H om nordlandsbåten. Vi ser også for oss muligheten for et framtidig samarbeid med Reisamat og Spindaj.

### **10.3. Mål og strategi**

#### **Mål 2010 - 2014**

- NTRM skal utvikle gode relasjoner med andre museer
- NTRM skal samarbeide med andre kulturinstitusjoner

#### **Strategi**

- Utvide faglig samarbeid med andre museer og andre aktører lokalt, regionalt og internasjonalt
- Være møteplass for interesseorganisasjoner og lokalsamfunn
- Delta i nasjonale museumsnettverk



**Foto: Nord-Troms Museum**

## Litteratur

Devik, S og P. Morken, mai 2003. Konsolideringsprosessen presentasjon av ulike erfaringer.  
Habbestad AS

Guttormsen, Helge. *Med Nord-Troms Museum inn i år 2000. Handlingsplan for museumsvirksomheten i Nord-Troms 2000-2005*. Upublisert

Nilsen, Gørill. *Forskning ved Nord-Troms Museum*. Upublisert

Sundelin, Rune. *Fra forvaltning til forskning og formidling. Nord-Troms Museums handlingsplan fra 2004 – 2010*. Upublisert

## Nettsteder

[http://www.abm-utvikling.no/museum/museumsreformen/endringer/konsoliderte\\_museer.htm/](http://www.abm-utvikling.no/museum/museumsreformen/endringer/konsoliderte_museer.htm/)



**Komager. Foto: Nord-Troms Museum**